

# Obnova traviščnih habitatov

# Ekosistemske storitve

so dobrine, vrednote in koristi, ki jih pridobimo iz narave in neposredno ali posredno prispevajo k blaginji ljudi

- Hrana (rastline in divjad)
- Sladkovodni ekosistemi
- Vlákna/les
- Bioenergija
- Genetski viri
- Biokemikalije in medicina
- Materiali za okrasje in dekoracijo

## Oskrbovalne storitve

## Uravnalne storitve

- Uravnavanje kakovosti zraka, podnebja, vodnega pretoka, bolezni, škodljivcev in biološkega nadzora
- Zaščita pred erozijo, poplavami in naravnimi nesrečami
- Prečiščevanje vode in ravnanje z odpadki
- Opraševanje
- Vzdrževanje tal

## Kulturne storitve

- Rekreacija, preživljanje časa na prostem in naravoslovni turizem
- Dobro počutje in estetske vrednote
- Občutek za kraj
- Duhovna obogatitev in verske vrednote
- Navdih in simbolni vidiki
- Izobraževanje in znanje
- Naravna dediščina

## Podporne storitve

- Fotosinteza
- Primarna produkcija
- Ustvarjanje prsti
- kroženje hranil
- Kroženje vode
- Evolucijski procesi in ekološke interakcije
- Habitati

# ŠIRŠI KONTEKST

Infographic: Eva Setsaas/NINA



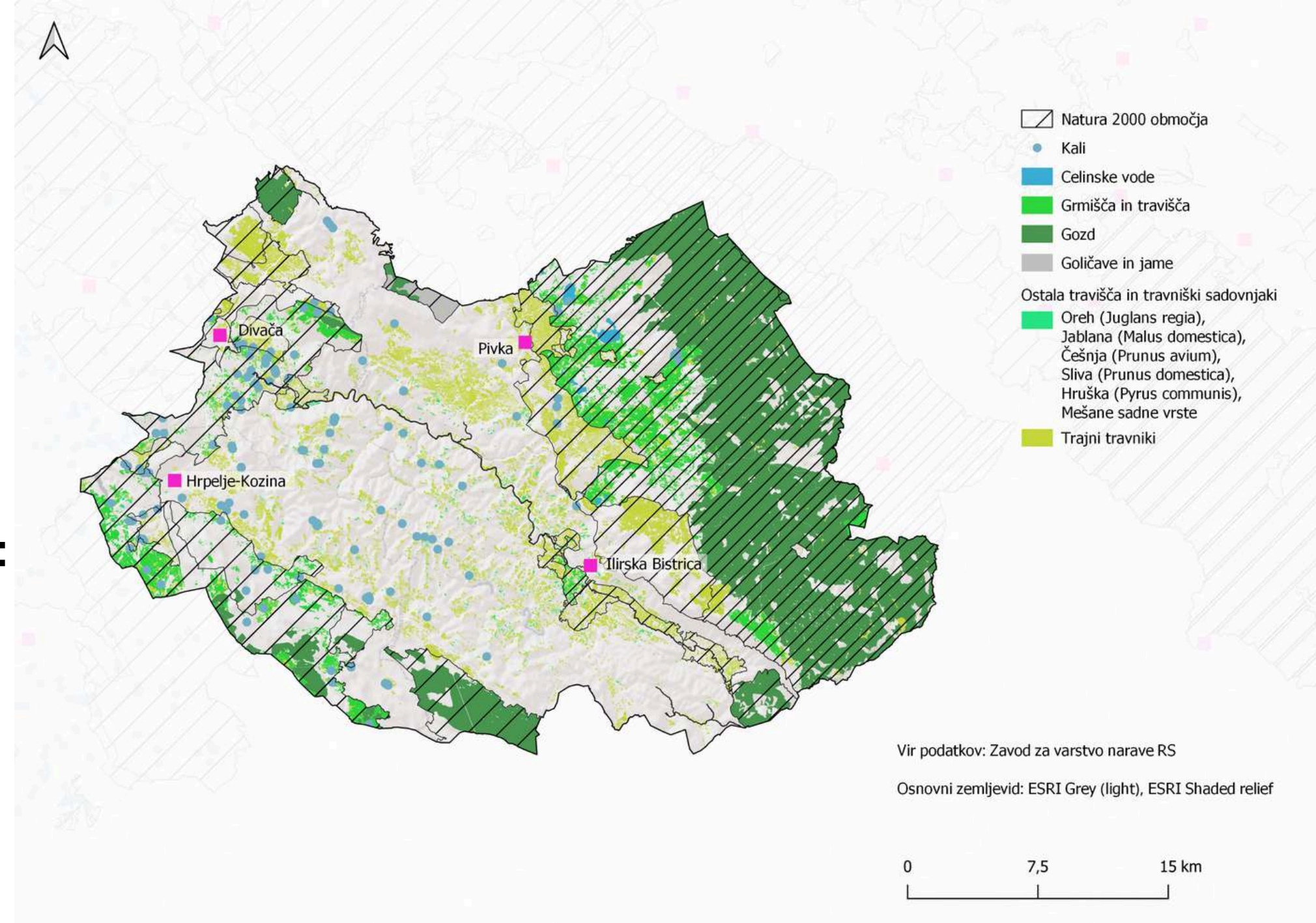
# VREDNOTENJE

## EKOSISTEMSKIH STORITEV

v okviru projekta ReNature

### Vrednotenje ekosistemskih storitev na podlagi:

- izbora lokalnih deležnikov
- postavljenih prioritet projektnih partnerjev,
- časovnih ter kadrovskih kapacitet.



### V raziskavi so bile **kot najpomembnejše opredeljene ekosistemske storitve:**

- ki zagotavljajo hrano in vodo (oskrbovalne ES),
- habitati za prostoživeče živali in rastline (regulacijske ES)
- ter kulturna dediščina, rekreacija in estetske vrednosti (kulturne ES).



# VREDNOTENJE

## EKOSISTEMSKIH STORITEV

### - pomen lokalnemu prebivalstvu

#### **Katere ES imajo največji pomen za lokalno prebivalstvo?**

- **Naravne danosti**, ki so osnova za rekreacijo in turizem in so hkrati tudi estetske vrednosti tega območja. Npr. gozdovi, jame, vrhovi, kraška pokrajina s travišči in suhozidi ter vodni viri.

#### **Kot najpomembnejši elementi kulturne dediščine so bili izpostavljeni?**

- **Kulturna krajina**, predvsem kali, vodnjaki in suhi zidovi.
- **Lokalni proizvodi in tradicionalne jedi**, ki izvirajo iz avtohtonih sort in pasem ter čebelarstvo.
- **Občutek za kraj** (povezanost s svojo vasjo, lokalno skupnostjo in naravnimi elementi, kot so reke in hribi v okolici).
- **Raznolikost pokrajine** s pestrim mozaikom travnikov in gozdov.



# VREDNOTENJE

## EKOSISTEMSKIH STORITEV

- izpostavljene grožnje



**Med najpomembnejšimi grožnjami ohranjanja narave so bile izpostavljene:**

- podnebne spremembe in ekstremni vremenski pojavi,
- vojaške dejavnosti,
- konflikti z divjadjo,
- odpadki,
- neurejena turistična dejavnost z motornimi vozili.

**Prepoznane negativne spremembe, ki so posledica vedno manjše povezanosti ljudi z naravo.**

**Poudarjen pomen prepoznavanja in ohranjanja dediščine v kulturni krajini - blaženja negativnih vplivov.**

# Suha travišča

Vzhodna submediteranska suha travišča so eno najraznovrstnejših a hkrati najbolj ogroženih okolij na svetu.



# Suha travišča

Pestrost rastlin in živali dosega tudi do 80 vrst / m<sup>2</sup>

Se izjemno hitro zaraščajo, zato je za njihov obstoj pomembna sonaravna in zmerna raba.

Domovanje Natura 2000 vrstam kot so travniški postavnež, rjavi srakoper, jadranska smrdljiva kukavica ter mali podkovernjak.



Travniški postavnež  
(*Euphydryas aurinia*)



Rjavi srakoper  
(*Lanius collurio*)



Mali podkovernjak  
(*Rhinolopus hipposideros*)



Jadranska smrdljiva kukavica  
(*Himantoglossum adriaticum*)



# Visokodebelni travniški sadovnjaki

Stare sorte sadnih dreves imajo bujno krošnjo, v kateri si številne ptice spletejo in v duplih izoblikujejo svoja gnezda.



# Visokodebelni travniški sadovnjaki

Pogosta prebivalca travniških sadovnjakov sta veliki skovik in smrdokavra, ki gnezdita v duplih sadnih dreves.

Imajo varovalno funkcijo; živalim dajejo senco in jih varujejo pred močno burjo.

Omogočajo prehod vrstam med življenjskimi okolji - med travnikom in gozdom.



Veliki skovik  
(*Otus scops*)



Smrdokavra  
(*Upupa epops*)



# Ogroženost

Suha travišča in visokodebelni travniški sadovnjaki so med bolj ogroženimi življenjskimi okolji.

Njihov obseg se zmanjšuje zaradi zaraščanja, opuščanja in neustrezne kmetijske rabe.

Še posebej velika občutljivost na požare, erozijo in pojavnost invazivnih tujerodnih vrst, kot so veliki pajesen, japonski dresnik in ambrozija.



# Pravni okvir obnove kulturnih in naravnih vrednot s poudarkom na obnovi travnišč

(ključne informacije)

1

## Upoštevanje veljavne zakonodaje

- iz področja kmetijstva in varstva narave
- izjemoma tudi s področja gozdarstva

2

## Upoštevanje namembnosti zemljišč

- informacija o vrsti dejanske rabe ključna za izvajanje krčitev zarasti, ta se lahko izvaja na rabi št:

- 1410 (kmetijsko zemljišče v zaraščanju),
- 1500 (drevesa in grmičevje),
- 1600 (neobdelano kmetijsko zemljišče),
- 1800 (kmetijsko zemljišče poraslo z gozdnim drevjem)

- informacija o vrsti namenske rabe definira možno prihodnjo rabo zemljišč in je pomembna za določanje nadaljne rabe zemljišča



# Obnova travnišč

## po korakih

**1** Prvi korak obnove travnišča: **Načrt obnove - čiščenje zarasti**



**2** Drugi korak obnove travnišča: **Tehnična izvedba**



**3** Tretji korak obnove travnišča: **Vzdrževanje ugodnega stanja**



# Obnova travnišč po korakih



## 1 Prvi korak obnove travnišča: **Načrt obnove - čiščenje zarasti**

Priprava dokumenta za načrt obnove - uporaben tako za naročnika kot izvajalca

Dokument naj obsega:

- opis namena obnove,
- predstavitev pravnih podlag, ki vplivajo na izvedbo del,
- informacije o zemljišču,
- opis trenutnega stanja s karto dejanske in namenske rabe,
- prostorski prikaz območja obnove - obsega del



# Obnova travnišč

## po korakih

### 2 Drugi korak obnove travnišča: **Tehnična izvedba**

Podrobneje na primerih obnove v nadaljevanju

Glede na vrsto travnika je potrebno pri izvedbi del upoštevati različne usmeritve, npr.:

- časovna primernost izvedbe posegov,
- uporaba ustreznih orodij in delovnih strojev,
- ustrezen odvoz in deponiranje odstranjenega materiala:
  - preprečevanje razširjanja tujerodnih vrst



# Obnova travišč po korakih



## 3 Tretji korak obnove travišča: Vzdrževanje ugodnega stanja

Košnja ali paša - vzdrževanje

Intenzivna raba - zmanjšuje biotsko pestrost, povzroča izginjanje posameznih habitatnih tipov

Projekti / ukrepi - uvajanje naravovarstveno prilagojene rabe; prispevek k ohranjanju traviščnih habitatnih tipov

Upravljanje naravovarstveno pomembnih zemljišč - ekstenzivno kmetovanje in izvajanje skupne kmetijske politike

Vrsta ukrepa	Suho travišče	Mokrotno travišče
Košnja travnikov vsaj enkrat ali največ dvakrat letno ali paša, ki je časovno prilagojena razvojnim ciklom posameznih vrst. Slednje je podrobno opredeljeno v posameznih KOPOP ukrepih.	✓	
Košnja travnikov, ki je časovno prilagojena razvojnim ciklom posameznih vrst (podrobno opredeljeno v posameznih KOPOP ukrepih), vsaj enkrat letno	✓	✓
Travnikov se ne gnoji, apni, požiga in prepovedana je uporaba fitofarmaceutskih sredstev.	✓	✓
Spodbuja se mozaična raba travnikov (mozaik pašenih, nepašenih, košenih delov in mejic).	✓	
Po košnji naj se pokošeno travo pusti na travniku vsaj 2 dni, nato pa pospravi v celoti kot seno.	✓	✓
Skrb za preprečevanje vnosa tujerodnih invazivnih vrst in redno odstranjevanje invazivnih vrst.	✓	✓
Po končanem obdobju paše, se po potrebi opravi čistilna košnja oziroma mulčenje (časovne omejitve so podrobno opredeljene v posameznih KOPOP ukrepih).	✓	
Naplavine in odmrlo travo na robovih jezer ali mokrotnih površin je potrebno odstraniti v sklopu košnje.		✓
Paša naj se na mokrotnih travnikih ne izvaja.		✓



# Ohranjanje travišč in visokodebelnih sadovnjakov aktivnosti v sklopu projekta ReNature

V okviru projekta ReNature je bilo na območju Vremščice in Košanske doline obnovljenih 45 ha traviščnih ekosistemov, ki so bili v zaraščanju

Odstranitev lesne vegetacij

Vzpostavitev primernih habitatov za številne zavarovane in ogrožene vrste

Ponovna zasaditev visokodebelnih travniških sadovnjakov

Spodbujanje dvonamenske rabe, pridelave sadja ter košnje ali paše na travnikih



# Primer obnove travišča travnik v bližini naselja Narin

# Primer obnove travišča travnik v bližini naselja Narin



Stanje pred krčitvijo

Območje velikosti 5,5 ha v zaraščanju

Poraslo z grmičevjem, kot je črni trn, glog, navadni brin in navadna leska.

Med drevesnimi vrstami je prevladoval črni bor.

Zaraščanje travniških površin omejuje življenjski prostor tipičnih travniških vrst



# Primer obnove travišča

## travnik v bližini naselja Narin



Obnova ekosistemov ni enaka vzdrževalnim delom na neživih objektih. Gre za občutljiv življenjski prostor mnogih zavarovanih vrst in habitatnih tipov, zato je takšno delo potrebno skrbno načrtovati in izvajati.



# Primer obnove travišča travnik v bližini naselja Narin

Stanje pred krčitvijo



Stanje po krčitvi



Po obnovi so ostala posamezna drevesa, ki bodo dajala senco živalim in mejice, ki so povezovalni element pokrajine, obenem pa ključen življenjski prostor številnih živalskih in rastlinskih vrst.



# Primer obnove pašnika

## pašnik pod Vremščico

# Primer obnove pašnika



39 ha veliko zemljišče

Zaraščeno, le v manjšem delu primerno za pašo

Prevladujoč neavtohtoni črni bor

Izgled pašnika pred obnovo



# Primer obnove pašnika

## pašnik pod Vremščico



Izvajalec je najprej pričel s posekom podrasti, grmovnega sloja in podmerskih dreves, nato je sledila sečnja debelejših dreves, večinoma črnega bora. Ko je bilo dovolj lesa pripravljenega za izvoz, so začeli z izvozom lesa in lesne biomase.



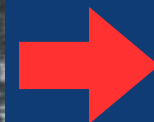
# Primer obnove pašnika

## pašnik pod Vremščico



Izgled pašnika pred izvedbo del

Stanje pašnika po izvedbi del, z **večjo pašno površino**, na kateri se v čredinkah sedaj pasejo živali



# Primer obnove z zasaditvijo visokodebelnega travniškega sadovnjaka travnik v bližini dvorca Ravne

# Primer obnove z zasaditvijo visokodebelnega travniškega sadovnjaka

## travnik v bližini dvorca Ravne



Stanje pred posegi

Območje velikosti 0,5 ha v zaraščanju

Poraslo z robido,  
prevladovala je **tujerodna vrsta robinija**



# Primer obnove z zasaditvijo visokodebelnega travniškega sadovnjaka

## travnik v bližini dvorca Ravne



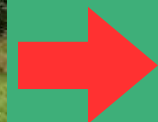
Odvečna zarast je bila ročno odstranjena, ostali teren pa pomulčen. Temu je sledila zasaditev s tradicionalnimi sortami jablan, kot so bobovec, krivopecelj, goriška sevka, carjevič in druge.



# Primer obnove travišča travnik v bližini naselja Narin



Stanje pred posegi



Končno stanje z vzpostavljenim  
visokodebelnim sadovnjakom



Iceland  
Liechtenstein  
Norway grants

Fotografije so prispevali: sodelavci na projektu

Projektni partnerji

